

## 7.5 Área de Acción Social Montaña de León



El área de acción social de la Montaña de León tiene una extensión de 3.384,06 Km<sup>2</sup>, y comprende los centros de acción social de Boñar, Cistierna, Cuenca de Matallana y Riaño.

### 7.5.1 Aspectos generales del Sistema de Protección Social

A continuación se presentan algunos datos que caracterizan su sistema de protección social.

Tabla 134. Datos generales del sistema de protección social del área de acción social Montaña de León

Nº DE MUNICIPIOS/ N. DE POBLACIÓN	CEAS	EDUCACIÓN: COLEGIOS/ INSTITUTOS	CENTROS DE SALUD/	CONSULT.	ATEN SANIT
31/ 296	BOÑAR CISTIerna CUENCA DE MATALLANA RIAÑO	4 CRA 3 CP 3 IES 1 CEIP 1 IESO	BOÑAR CISTIerna MATALLANA LA POLA	93	3/ 15 2/ 20 1/ 25 0/ 33

El área de acción social está integrada por 31 municipios con numerosos núcleos de población, en total 296; cuenta con cuatro CEAS con sedes en Boñar, Cistierna, Cuenca de Matallana y Riaño; disponen a su vez de otras subsedes de atención, y funcionan con el sistema de cita previa.

El sistema educativo proporciona 12 centros distribuidos entre las cuatro zonas de acción social: 3 en Boñar, 3 en Cistierna, 4 en la Cuenca de Matallana y 2 en Riaño.

La atención sanitaria cuenta con 5 centros de salud, localizados 1 en Boñar, 2 en Cistierna, y otros dos en la Cuenca de Matallana. Los consultorios médicos son muy numerosos, suman 93 y están distribuidos en distintos municipios y núcleos poblacionales que los integran, no todos los consultorios tienen la misma atención, 15 consultorios tienen atención todos los días, 20 consultorios atienden 2 o 3 veces por semana, 25 cuentan con 1 atención semanal y 33 funcionan con atención a demanda.

## 7.5.2 Zona de Acción Social de Boñar

### 7.5.2.1 Demografía y territorio

La zona de acción social está compuesta por los siguientes municipios y núcleos poblacionales:

- **Boñar:** Adrados, Barrio de las Ollas, Las Bodas, Boñar, Cerecedo, Colle, Felechas, Grandoso, Llama, Orones, Oville, Remellán, Rucayo, Valdecastillo, Valdehuesa, Veneros, Vozmediano y Voznuevo
- **Puebla de Lillo:** Cofiñal, Isoba, Puebla de Lillo, Redipollos, San Cibrían, San Isidro y Solle.
- **Reyero:** Pallide, Primajas, Reyero y Viego.
- **Valdelugueros:** Arintero, La Braña, Cerulleda, Llamazares, Lugueros, Redilluera, Redipuertas, Tolibia de Abajo, Tolibia de Arriba, Valdeteja, Valverde de Curueño y Villaverde de la Cuerna.
- **Valdepiélago:** Aviados, Correcillas, La Mata de Bérbula, Montuerto, Nocado de Curueño, Otero de Curueño, Ranedo de Curueño, Valdepiélago y Valdorria.
- **La Vecilla:** Campohermoso, La Cándana de Curueño, Sopeña de Curueño y La Vecilla.
- **Vegaquemada:** Candanedo de Boñar, La Devesa de Boñar, Llamera, La Losilla, San Adrián, Lugán, La Mata de la Riba, Palazuelo de Boñar y Vegaquemada

La zona tiene una **superficie** de 695,74 Km<sup>2</sup> y una **densidad** de 6,7 hab./ Km<sup>2</sup>. La tabla siguiente recoge algunos de los indicadores demográficos más relevantes:

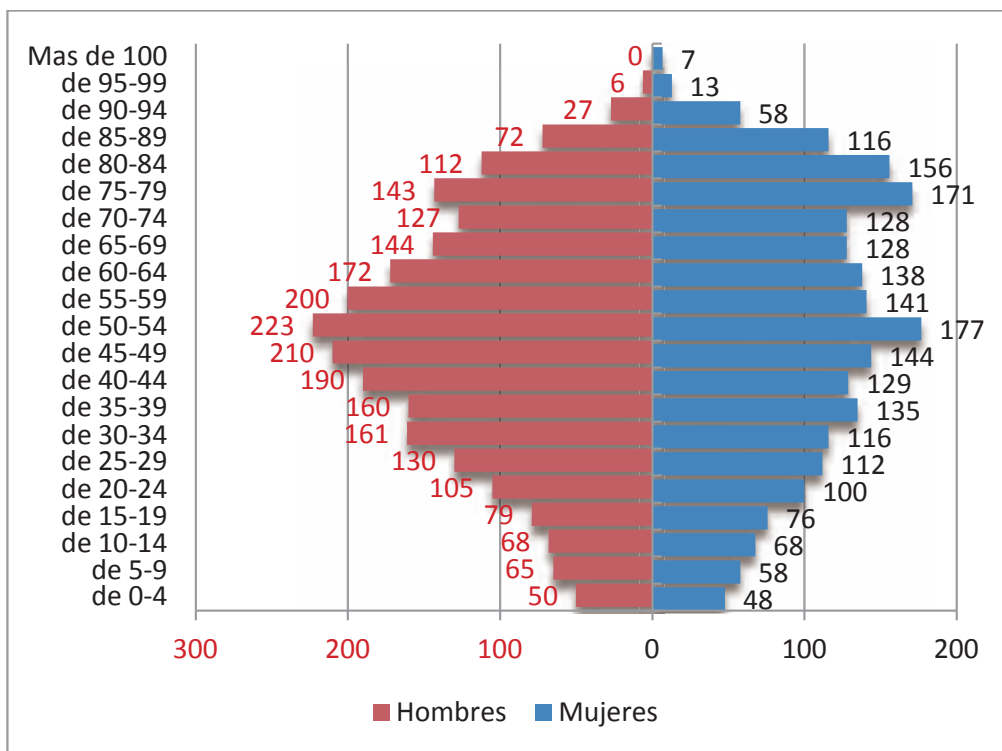
Tabla 135. Indicadores demográficos. Boñar.

Población Hombres	Población Mujeres	POBLACION TOTAL	TASA DE MASCULINIDAD (Valor medio)	INDICE DE ENVEJECIMIENTO	INDICE DE SOBREENVEJECIMIENTO
2.444	2.219	4.663	110,14	394	21

Fuente: INE, Padrón Municipal, 1 de Enero de 2.012. Elaboración propia

La zona cuenta con una población de 4.663 habitantes. La mayor concentración pertenece al municipio de Boñar (2.048 h), el resto se distribuye entre los 6 municipios restantes, cuya población oscila entre 129 y 704 habitantes. Cada municipio a su vez cuenta con diversos núcleos de población (79), ello supone para la zona la presencia de numerosos asentamientos con la consiguiente dispersión de su población.

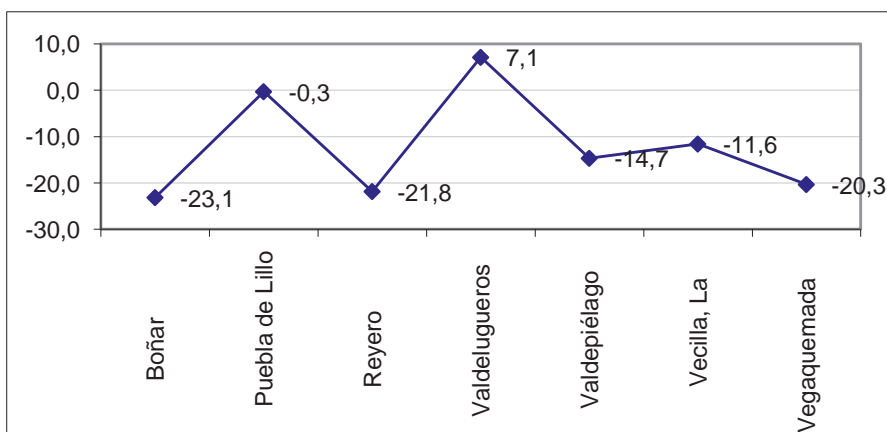
Gráfica 86. Pirámide de población



Fuente: INE, Padrón Municipal, 1 de Enero de 2.012. Elaboración propia

La pirámide de población es regresiva, los menores de 19 años representan el 10,98%, la población ente 20 y 64 años representan el 58,82% y las población a partir de los 65 años el 30,19%, teniendo presente que en ella se incluye población sobre envejecida de más de 85 años en torno a las 299 personas entre ellas 7 cuya edad supera los 100 años. En su composición global predominan los hombres sobre las mujeres, pero las franjas de población por edades ponen de manifiesto que esta superioridad comienza a declinar a partir de los 70 años, siendo solo las mujeres las que superan los 100 años.

Gráfica 87. Incremento de población 1.996 – 2.012

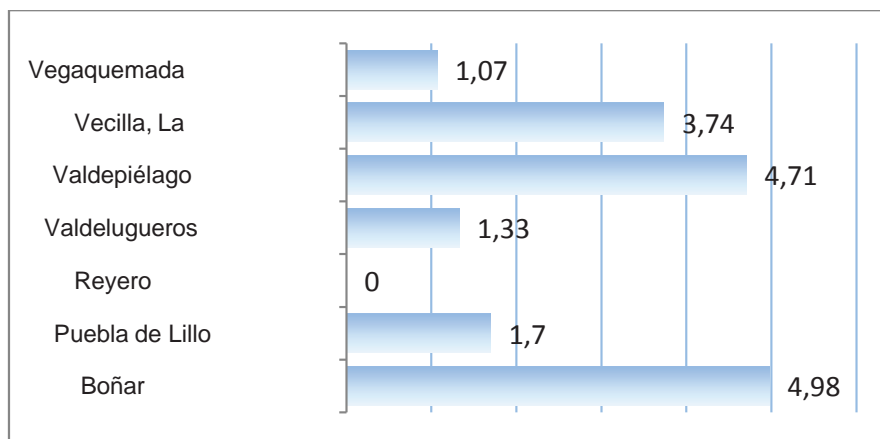


Fuente: INE, Padrón Municipal, 1 de Enero de 2.012. Elaboración propia

Durante el periodo 1.996 a 2.012 se constata un incremento negativo de la de la población en los municipios que alcanza sus punto máximo en el municipios de Boñar 23,1 sólo el municipio de Valdelugueros logra mantener un incremento positivo de 7,1.

La población extranjera está presente en todos los municipios menos en el municipio de Reyer, aunque con presencias cuantitativamente dispares. Registra su mayor presencia en los municipios de Boñar 4,98% y Valdepiélago 4,71%. La presencia de población extranjera no ha logrado equilibrar el descenso poblacional.

Gráfica 88. Porcentaje de población extranjera



Fuente: INE, Padrón Municipal, 1 de Enero de 2.012. Elaboración propia

### 7.5.2.2 Empleo

La tabla recoge las demandas y el porcentaje de las mismas en relación a la población en edad de trabajar en la zona de acción social de Boñar.

Tabla 136. Datos de Empleo. Boñar.

	TOTAL DEMANDAS ENERO 2.012	TOTAL DEMANDAS HOMBRES	TOTAL DEMANDAS MUJERES	% DEMANDAS TOTAL	% DEMANDAS HOMBRES	% DEMANDAS MUJERES
BOÑAR	215	136	79	16,86%	20,06%	13,23%
PUEBLA DE LILLO	69	38	31	14,94%	13,82%	16,58%
REYERO	8	5	3	10,67%	11,90%	9,09%
VALDELUGUEROS	24	16	8	7,10%	7,77%	6,06%
VALDEPIELAGO	22	10	12	9,57%	7,41%	12,63%
VECILLA, LA	37	15	22	14,12%	10,27%	18,97%
VEGAQUEMADA	35	24	11	13,67%	16,22%	10,19%
<b>ZONA AC. SOCIAL</b>	<b>410</b>	<b>244</b>	<b>166</b>	<b>18,60%</b>	<b>20,03%</b>	<b>16,84%</b>

Fuente: Portal Empleo, Castilla y León. Enero 2.012

La zona de Boñar acumula 410 demandas de empleo lo que significa el 18,60% con relación a la población en edad de trabajar. El mayor número de demandas se sitúa en el municipio de Boñar y a distancia se distribuyen entre los otros 6 municipios que integran la zona. En tres municipios el porcentaje de demandas de las mujeres es superior al de los hombres.

### 7.5.2.3 Sanidad y Educación

En la tabla inferior se presentan algunos datos sobre el equipamiento sanitario y educativo de la zona de acción social de Boñar.

Tabla 137. Datos relativos a los servicios sanitarios y educativos. Boñar.

Municipios	Educación: Colegios/ Institutos	Centros de Salud/	Consultorios	Atención sanitaria
Boñar	CP De Valles IES Pablo Díez	Centro de salud de Boñar		
Puebla de Lillo	CRA De Puebla De Lillo		Cofiñal Puebla de Lillo San Cibrián	1 3 -
Reyero	-----		Reyero	2
Valdelugeros	-----		Lugeros Valdeteja	3 -
Valdepiélago	-----		Valdepiélago	2
La Vecilla	-----		La Vecilla	2
Vegaquemada	-----		Lugán Vegaquemada	2 3

Fuente: elaboración propia

La zona de acción social de Boñar comprende 7 municipios cada uno de los cuales incorpora múltiples núcleos de población en total 65; el CEAS tiene sede en Boñar, aunque pueda disponer de otras subsedes, atiende con el sistema de cita previa.

Los servicios educativos se prestan 3 centros, 1 CRA en Puebla de Lillo, y 1 CP y 1 IES en Boñar.

La atención sanitaria cuenta con un centro de salud localizado en Boñar y 10 consultorios; 3 consultorios tienen atención diaria, 4 atienden 2 o 3 veces por semana y 1 consultorio tiene una atención semanal y 2 atención a demanda.

### 7.5.2.4 Servicios Sociales

#### 7.5.2.4.1 Perfil de usuarios de los servicios sociales básicos (edad y sexo)

La tabla nº 166 recoge el número de prestaciones según sexo y rango de edad. Los 464 usuarios atendidos en la zona se distribuyen entre las seis franjas de edad de forma dispar, con valores que oscilan entre 5 y 190 frecuencias. El menor registro corresponde al grupo de edad de menores de 20 años; el extremo superior corresponde al grupo de edad de más de 85 años. En orden decreciente siguen los grupos de 40 a 65; de 75 a 84 con 99 y 92 usuarios respectivamente y los grupos de 65 a 74 y de 20 a 39 con 47 y 31 registros respectivamente. Por sexos la distribución registra 179 hombres y 285 mujeres. Este predominio sólo se ve ligeramente alterado en la franja de edad de 40 a 64 años. Los menores registros sea en los hombres que en las mujeres corresponden a los grupos de edad de 0 a 39 años.

Las mayores frecuencias entre los hombres corresponde al grupo de edad de 40 a 65 y más de 85 años que alcanzan los 55 y 56 registros respectivamente. Las mujeres obtienen registros superiores a partir de los 75 años incrementándose la diferencia a partir de los 85 años.

Tabla 138. Datos relativos al perfil de los usuarios de los servicios sociales básicos. Boñar.

CEAS	Indicadores	Nº Usuarios de Prestaciones		
	Rango Edad	VARON	MUJER	Total
CEAS DE BOÑAR	De 0 a 19	3	2	5
	De 20 a 39	17	14	31
	De 40 a 64	55	44	99
	De 65 a 74	22	25	47
	De 75 a 84	26	66	92
	De 85 a 120	56	134	190
	TOTAL	179	285	464

Fuente: SAUSS. 2.012

#### 7.5.2.4.2 Servicios sociales básicos: Prestaciones Sociales (SAUSS)

El número de prestaciones por rama general de prestación se recoge en la tabla inferior.

Tabla 139. Número de prestaciones según rama de prestación. Boñar.

	Información, orientación, valoración y Movilización de Recursos	Prestaciones y actuaciones de apoyo a la unidad convivencial y ayuda a domicilio	Prestaciones, actuaciones y medidas de alojamiento alternativo	Prestaciones y actuaciones de prevención e inserción social	Recursos Complementarios para cobertura de necesidades de Subsistencia	TOTAL
	205	211	35	25	36	512
PROMEDIO	550	308,12	28,44	41,36	71,24	999,3
TOTAL PRESTACIONES	<b>13.753</b>	<b>7.703</b>	<b>711</b>	<b>1.034</b>	<b>1.781</b>	<b>24.982</b>

Fuente: SAUSS. 2.012

La zona registra 512 prestaciones, distribuidas entre las cinco ramas. En esta zona se da un dato insólito y es que las prestaciones de la primera rama son inferiores a las de la segunda. La primera rama, información, orientación, valoración y movilización de recursos acumula 211 frecuencias, las mayor parte, 127, corresponden a información sobre prestaciones de servicios sociales, seguido de 49 registros tramitación acceso recursos no dependientes sistema servicios sociales y 7 registros información y derivación a otros sistemas, 18 registros son sobre derivación hacia recursos y servicios internos del sistema servicios sociales y 4 prestaciones sobre derivación hacia recursos institucionales no gubernamentales. La segunda rama, prestaciones y actuaciones de apoyo a la unidad convivencial y ayuda a domicilio, es la rama con mayor número de registros en total 211 prestaciones que en su mayor parte, 143, corresponden a prestaciones de ayuda a domicilio, seguidos de prestaciones de ayudas técnicas y otros apoyos a la unidad convivencial con 53 y 7 registros respectivamente; los 8 registros restantes se distribuyen entre 1 actuación específicas de apoyo a la unidad convivencial y 7 prestaciones de apoyo de carácter personal fuera del domicilio. La tercera rama, prestaciones, actuaciones y medidas de alojamiento alternativo, registra 35 prestaciones, todas ellas corresponden a residencias e internados. La cuarta rama, prestaciones y actuaciones de prevención e inserción social, suma 25 registros de los cuales 10 corres-

ponden a centros, programas y actividades de inserción social, 2 centros, programas y actividades ocupacionales, 4 prestaciones a centros, programas y actividades de relación social, ocio y tiempo libre y 9 para programas y actuaciones de prevención y promoción social. La quinta rama, recursos complementarios para cobertura de necesidades de subsistencia suma 36 prestaciones, la mayor frecuencia se da las ayudas económicas públicas periódicas, seguidas con 9 registros de las pensiones, las 10 prestaciones restantes se distribuyen entre atenciones que implican alimentación y otras ayudas en especie vinculadas a la situación de necesidad.

#### 7.5.2.4.3 Listado de recursos

A continuación se ofrece un listado de los servicios sociales ubicados en la zona, así como de sus características más relevantes:

### SERVICIOS SOCIALES DE ATENCIÓN PRIMARIA.

#### **NOMBRE: CEAS DE BOÑAR**

---

<b>Área:</b>	SERVICIOS SOCIALES.	<b>Colectivo:</b> Población en general..
<b>Finalidad:</b>	Centro de atención básica.	
<b>Datos del Centro:</b>	C/. Las Escuelas, nº 17 24850 BOÑAR.	
<b>Teléfono:</b>	987 735 476 Fax: 987 735 400	
<b>Entidad:</b>	Diputación de León	
<b>Naturaleza Jurídica:</b>	pública.	

#### SERVICIOS QUE PRESTA

- Información sobre prestaciones y derechos.
- Valoración de las necesidades de autonomía personal y de integración social.
- Orientación sobre el acceso a los recursos sociales, apoyan la tramitación de solicitudes y en su caso derivan a los servicios más adecuados.
- Coordinación de la atención. Elaboración de un plan de atención integral con la persona interesada.
- Seguimiento de las prestaciones.

### SERVICIOS SOCIALES ESPECÍFICOS

#### **RESIDENCIA NUESTRA SEÑORA DE LA ASUNCIÓN.**

---

<b>Área:</b>	SERVICIOS SOCIALES.	<b>Colectivo:</b> Personas mayores
<b>Finalidad:</b>	Centros Residenciales.	
<b>Dirección:</b>	C/ Real S/N, 24152 VEGAQUEMADA	
<b>Teléfono:</b>	987742140	
<b>Naturaleza jurídica:</b>	privada.	

#### SERVICIOS QUE PRESTA

- Alojamiento y manutención.
- Asistencia y actividades básicas de la vida diaria y fisioterapia

### 7.5.3 Zona de Acción Social de Cistierna

#### 7.5.3.1 Demografía y territorio

La Zona de Acción Social está compuesta por los siguientes municipios y núcleos poblacionales:

- **Almanza:** Almanza, Cabrera de Almanza, Calaveras de Abajo, Calaveras de Arriba, Canalejas, Castro-mudarra, Espinosa de Almanza, La Vega de Almanza, Villaverde de Arcayos.
- **Cebanico:** Cebanico, Corcos, Mondreganes, Quintanilla, La Riba, Santa Olaja de la Acción y Valle de las Casas.
- **Cistierna:** Cistierna, Fuentes de Peñacorada, Modino, Ocejo de la Peña, Pesquera, Quintana de la Peña, Santa Olaja de la Varga, Santibáñez de Rueda, Sorriba, Valmartino y Vidanes.
- **Crémenes:** Aleje, Argovejo, Ciguera, Corniero, Crémenes, Lois, Remolina, Salamón, Las Salas, Valbuena del Roblo, Valdoré, La Velilla de Valdoré, Verdiago Y Villayandre.
- **Cubillas de Rueda:** Cubillas de Rueda, Herreros de Rueda, Llamas de Rueda, Palacios de Rueda, Quintanilla de Rueda, Sahechores de Rueda, San Cipriano de Rueda, Vega de Monasterio y Villapardierna.
- **La Ercina:** Acisa de las Arrimadas, Barrillos de las Arrimadas, Corral de las Arrimadas, La Ercina, Fresnedo de Valdellorma, Laiz de las Arrimadas, Oceja de Valdellorma, Palacio de Valdellorma, San Pedro de Foncollada, Santa Colomba de las Arrimadas, La Serna, Sobrepeña, Valporquero de Rueda y Yugueros.
- **Gradefes:** Cañizal de Rueda, Carbajal de Rueda, Casasola de Rueda, Cifuentes de Rueda, Garfín de Rueda, Gradefes, Mellanzos, Nava de los Caballeros, Rueda del Almirante, San Bartolomé de Rueda, San Miguel de Escalada, Santa Olaja de Eslonza, Valdealcón, Valdealiso, Valduviego, Villacidayo, Villanofar, Villarmún, Villarratel
- **Prado de la Guzpeña:** Cerezal de la Guzpeña, La Llama de la Guzpeña. Prado de la Guzpeña, Robledo de la Guzpeña
- **Prioro:** Prioro y Tejerina,
- **Sabero,** Alejico, Olleros de Sabero, Sabero, Saelices de Sabero y Sotillos de Sabero.
- **Valderueda:** Caminayo, Carrizal, Cegoñal, La Espina, Ferreras del Puerto, La Mata de Monteagudo, Morgovejo, Las Muñecas, El Otero de Valdetuejar, Puente Almuhey, La Red de Valdetuejar, Renedo de Valdetuejar, San Martín de Valdetuejar, La Sota de Valderrueda, Soto de Valderrueda, Taranilla, Valcuen-de, Valderrueda, Villacorta, Villalmonte y Villamorisca

La zona tiene una **superficie** de 1.137,81 Km<sup>2</sup> y una **densidad** de 8,85 hab/ Km<sup>2</sup>. La tabla siguiente recoge algunos de los indicadores demográficos más relevantes:



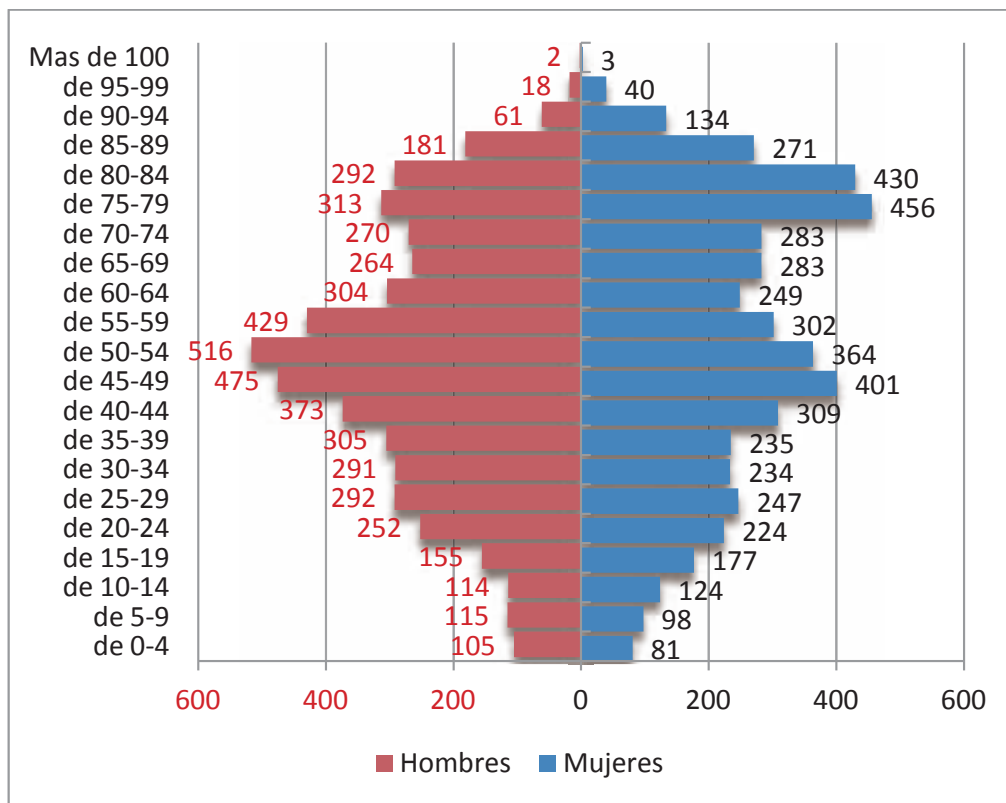
Tabla 140. Indicadores demográficos. Cistierna.

Población Hombres	Población Mujeres	POBLACION TOTAL	TASA DE MASCULINIDAD (Valor medio)	INDICE DE ENVEJECIMIENTO	INDICE DE SOBREENVEJECIMIENTO
5.127	4.945	10.072	106,68	518	22

Fuente: INE, Padrón Municipal, 1 de Enero de 2.012. Elaboración propia

La zona cuenta con una población de 10.072. La mayor concentración pertenece al municipio de Cistierna con 3.652 habitantes, seguido de Sabero (1.353hab) y Gradefes (1.074 h), el resto se distribuye entre los 8 municipios restantes, cuya población oscila entre los 979 habitantes de Valderrueda a los 138 de de Prado de la Guzpeña. Cada municipio a su vez cuenta con diversos núcleos de población que en su conjunto suman 105, ello supone para la zona la presencia de numerosos asentamientos con la consiguiente dispersión de su población.

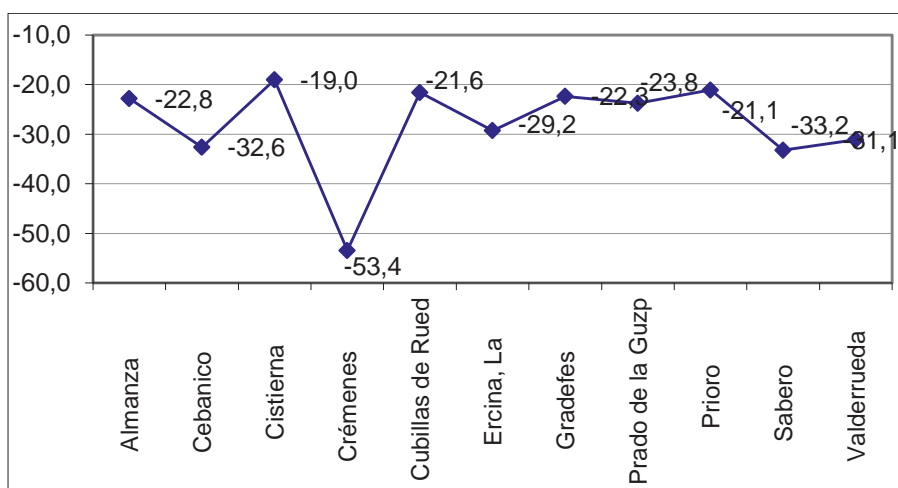
Gráfica 89. Pirámide de población



Fuente: INE, Padrón Municipal, 1 de Enero de 2.012. Elaboración propia

La pirámide de población es regresiva, con una base muy reducida, los menores de 19 años representan el 9,62% de la población, la población ente 20 y 64 años representan el 57,60% y las población a partir de los 65 años el 32,77%, teniendo presente que en ella se incluye población sobre envejecida de más de 85 años en torno a las 710 personas entre ellas 5 que superan los 100 años. La pirámide presenta forma irregular, con hendiduras pronunciadas en los grupos de edad entre 50 y 75 años. En su composición global predominan los hombres sobre las mujeres, pero como se ha constatado en más pirámides las franjas de población por edades ponen de manifiesto que esta superioridad comienza a declinar a partir de los 65 años.

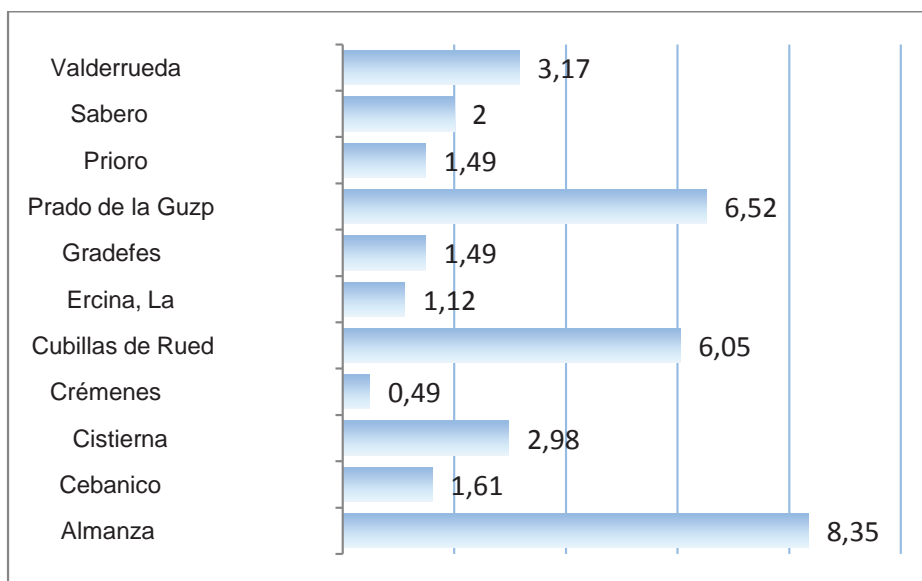
Gráfica 90. Incremento de población 1.996 – 2.012



Fuente: INE, Padrón Municipal, 1 de Enero de 2.012. Elaboración propia

Durante el periodo 1.996 a 2.012 el ritmo de incremento de la población ha sido negativo en todos los municipios, la pérdida máxima se registra en el municipio de Crémenes con un -53,4, el resto de los municipios oscilan entre -32,6% de municipio de Cebanico y -19% que corresponde a Cistierna.

Gráfica 91. Porcentaje de población extranjera



Fuente: INE, Padrón Municipal, 1 de Enero de 2.012. Elaboración propia

La población extranjera, se encuentra presente en mayor o menor proporción, en todos los municipios registrando su proporción mayor en los municipios de Almanza (8,35%), Prado de la Guzpeña (6,52%) , Cubillas de Rueda (6,05), el resto oscila entre 3,17% y el 0,49.

### 7.5.3.2 Empleo

La tabla recoge las demandas y el porcentaje de las mismas en relación a la población en edad de trabajar en la zona de acción social de Cistierna.

Tabla 141. Datos de Empleo. Cistierna.

	TOTAL DEMANDAS ENERO 2.012	TOTAL DEMANDAS HOMBRES	TOTAL DEMANDAS MUJERES	% DEMANDAS TOTAL	% DEMANDAS HOMBRES	% DEMANDAS MUJERES
ALMANZA	56	34	22	14,97%	15,18%	14,67%
CEBANICO	14	9	5	13,59%	15,52%	11,11%
CISTIerna	442	205	237	19,11%	17,01%	21,39%
CREMENES	30	18	12	8,93%	9,28%	8,45%
CUBILLAS DE RUEDA	31	17	14	10,44%	10,24%	10,69%
ERCINA, LA	34	16	18	10,93%	9,64%	12,41%
GRADEFES	83	51	32	13,81%	14,29%	13,11%
PRADO DE LA GUZP.	18	14	4	20,45%	23,33%	14,29%
PRIORO	28	17	11	11,86%	11,89%	11,83%
SABERO	145	84	61	16,44%	17,46%	15,21%
VALDERRUEDA	82	53	29	13,83%	15,68%	11,37%
<b>ZONA AC. SOCIAL</b>	<b>963</b>	<b>518</b>	<b>445</b>	<b>20,90%</b>	<b>20,91%</b>	<b>20,89%</b>

Fuente: Portal Empleo, Castilla y León. Enero 2.012

La zona acumula un total de 963 demandas de empleo; el mayor número de demandas de empleo, aunque con diferencias, se presentan en los municipios de Cisterna, Sabero, Gradefes y Valderrueda. La proporción sobre la población en edad de trabajar es de 0,2. En la distribución por sexos, en dos municipios la demanda es mayor en el caso de las mujeres. En términos de relación con la población en edad de trabajar de cada uno de los grupos de género, estas cifras tienden a igualarse (en 3 municipios, el porcentaje es superior en el caso de las mujeres, y en otros tres, apenas hay diferencias).

### 7.5.3.3 Sanidad y Educación

En la tabla inferior se presentan algunos datos sobre el equipamiento sanitario y educativo de la zona de acción social de Cistierna.

Tabla 142. Datos relativos a los servicios sanitarios y educativos. Cistierna.

Municipios	Educación: Colegios/ Institutos	Centros de Salud/	Consultorios	Atención sanitaria
Almanza	CRA Almanza		Almanza Calaveras de Abajo Calaveras de Arriba, Canalejas Castromudarra Villaverde de Arcayos	3 - - - -
Cebanico	-----		Cebanico Quintanilla	2 -
Cistierna	CEIP Manuel Angel Cano Población IES Vadinia	Centro de salud: Cistierna	Santibáñez de Rueda	-
Crémenes	-----		Crémenes	2

Municipios	Educación: Colegios/ Institutos	Centros de Salud/	Consultorios	Atención sanitaria
Cubillas de Rueda	-----		Cubillas de Rueda	2
La Ercina	-----		La Ercina Palacio de Valduerna Yugueros	3 - 1
Gradefes	-----	Centro de salud: Ribera del Esla Gradefes	Cifuentes de Rueda San Miguel de Escalada	1 -
Prado de la Guzpeña:	-----		Prado de la Guzpeña	2
Prioro (2 pueblos)	-----		Prioro Tejerina	2 1
Sabero	-----		Olleros de Sabero Sabero	1 2
Valderueda	-----		Morgovejo Puente Almuhey Valderrueda	2 3 2

Fuente: elaboración propia

La zona de acción social de Cistierna comprende 11 municipios cada uno de los cuales incorpora múltiples núcleos de población en total 117; el CEAS tiene sede en Cistierna, aunque pueda disponer de otras subse-des, atiende con el sistema de cita previa.

Los servicios educativos se prestan 3 centros, 1 CRA en Almanza, y 1 CEIP y 1 IES en Cistierna.

La atención sanitaria cuenta con 2 centros de salud: 1 en Cistierna y 1 en Gradefes y 25 consultorios; 4 consultorios tienen atención diaria, 8 atienden 2 o 3 veces por semana, 11 consultorios tienen una atención semanal y 9 tienen atención a demanda.

#### 7.5.3.4 Servicios Sociales

##### 7.5.3.4.1 Perfil de usuarios de los servicios sociales básicos (edad y sexo)

La tabla Nº 171 recoge el número de prestaciones según sexo y rango de edad. La zona registra un total de 491 usuarios. Se distribuyen entre las seis franjas de edad de forma dispar. La menor frecuencia con 14 registros se produce en el grupo de edad de 0 a 19 años. Las mayores frecuencias se registran en los cinco grupos restantes alcanzando los 211 registros el grupo de 85 años en adelante. En orden decreciente se encuentran los grupos de 75 a 84 y de 40 a 64 años con 111 y 96 registros respectivamente y los grupos de 20 a 39 años y de 65 a 74 con 32 y 27 usuarios respectivamente. Del total de usuarios 177 son hombres y 314 mujeres. En la observación por franjas de edad en cada una de las cuatro primeras, es decir hasta los 74 años, se registran ligeras diferencia a favor de los hombres.

A partir de los 75 años el predominio de mujeres es muy superior duplican con creces al número de hombres.

Tabla 143. Datos relativos al perfil de los usuarios de los servicios sociales básicos. Cistierna.

CEAS	Indicadores	Nº Usuarios de Prestaciones		
	Rango Edad	VARON	MUJER	Total
CEAS DE CISTIerna	De 0 a 19	4	1	5
	De 20 a 39	33	42	75
	De 40 a 64	71	74	145
	De 65 a 74	31	42	73
	De 75 a 84	46	83	129
	De 85 a 120	36	127	163
	TOTAL	221	369	590

Fuente: SAUSS. 2.012

#### 7.5.3.4.2 Servicios sociales básicos: Prestaciones Sociales (SAUSS)

El número de prestaciones por rama general de prestación se recoge en la tabla inferior.

Tabla 144. Número de prestaciones según rama de prestación. Cistierna.

	Información, orientación, valoración y Movilización de Recursos	Prestaciones y actuaciones de apoyo a la unidad convivencial y ayuda a domicilio	Prestaciones, actuaciones y medidas de alojamiento alternativo	Prestaciones y actuaciones de prevención e inserción social	Recursos Complementarios para cobertura de necesidades de Subsistencia	TOTAL
	331	227	30	5	48	641
PROMEDIO	550	308,12	28,44	41,36	71,24	999,3
TOTAL PRESTACIONES	13.753	7.703	711	1.034	1.781	24.982

Fuente: SAUSS. 2012

La zona de Cistierna registra 661 prestaciones, distribuidas de manera desigual entre las cinco ramas. El mayor registro de 331 frecuencias corresponde a la rama información, orientación, valoración y movilización de recursos, se distribuyen entre los seis indicadores que especifican la rama, el primer lugar con 280 frecuencias corresponde a información sobre prestaciones de servicios sociales; en orden decreciente y a distancia siguen derivación hacia recursos y servicios internos del sistema servicios sociales con 25 frecuencias, tramitación acceso recursos no dependientes del sistema de servicios sociales con 15 frecuencias; información y derivación a otros sistemas con 9; la distribución se completa con un registro para cada uno de los indicadores restantes. La segunda rama prestaciones y actuaciones de apoyo a la unidad convivencial y ayuda a domicilio

prestaciones de ayuda a domicilio, recoge 227 registros, que se distribuyen principalmente entre dos, de los cinco indicadores; la mayor frecuencia con 116 registros es para prestaciones de ayudas técnicas, seguido de 91 registro de prestaciones de ayuda a domicilio; los restantes registros en orden decreciente son otros apoyos a la unidad convivencial, actuaciones específicas de apoyo a la unidad convivencial, apoyo de carácter personal fuera del domicilio con 11, 5 y 4 frecuencias respectivamente. La tercera rama,

prestaciones, actuaciones y medidas de alojamiento alternativo residencias e internados, reúne 30 registros, principalmente asignados al primer indicador, residencias e internados que acumula 28 frecuencias, las dos frecuencias restantes son para centros de acogida y actuaciones para el alojamiento familiar. La cuarta rama, prestaciones y actuaciones de prevención e inserción social con 5 frecuencias no registra gran actividad pero se distribuyen en tres de los cinco indicadores con 2 registros para centros, programas y actuaciones de inserción social, otros 2 para programas y actuaciones de prevención y promoción social y 1 centros, programas y actividades de relación social, ocio y tiempo libre. La quinta rama de recursos complementarios para cobertura de necesidades de subsistencia obtiene 48 registros, la mayor parte con 35 frecuencias, corresponden a las ayudas económicas públicas periódicas y 7 a las pensiones; el resto, en orden decreciente son para atenciones que implican alimentación y ayuda económica pública de pago único con 5 y 1 frecuencias respectivamente.

#### 7.5.3.4.3 Listado de recursos

A continuación se ofrece un listado de los servicios sociales ubicados en la zona, así como de sus características más relevantes:

### SERVICIOS SOCIALES DE ATENCIÓN PRIMARIA

#### NOMBRE: CEAS DE LA CISTIerna

---

<b>Área:</b>	SERVICIOS SOCIALES.	<b>Colectivo:</b> Población en general...
<b>Finalidad:</b>	Centro de atención básica.	
<b>Datos del Centro:</b>	Ayto. de Cistierna Plaza de España, s/n. 24800 CISTIerna	
<b>Teléfono:</b>	987 700 002/700 007. Fax: 987 700 009 Ayto. de Gradefes C/ Consistorio, s/n. 24160 GRADEFES. Tfno. 987 333 153. Fax: 987 333 059	
<b>Entidad:</b>	Diputación de León	
<b>Naturaleza Jurídica:</b>	pública.	

#### SERVICIOS QUE PRESTA

- Información sobre prestaciones y derechos.
- Valoración de las necesidades de autonomía personal y de integración social.
- Orientación sobre el acceso a los recursos sociales, apoyan la tramitación de solicitudes y en su caso derivan a los servicios más adecuados.
- Coordinación de la atención. Elaboración de un plan de atención integral con la persona interesada.
- Seguimiento de las prestaciones.

### SERVICIOS SOCIALES ESPECÍFICOS

#### UNIDAD DE ESTANCIAS DIURNAS "CISTIerna"

---

<b>Área:</b>	SERVICIOS SOCIALES.	<b>Colectivo:</b> Personas mayores
<b>Finalidad:</b>	Centro de Día.	
<b>Dirección:</b>	Plaza España Nº 10, 24800 CISTIerna	

**Teléfono:** 987701225  
**Entidad:** GERENCIA DE SERVICIOS SOCIALES DE CyL  
**Naturaleza Jurídica:** publica

SERVICIOS QUE PRESTA

- Talleres de ocio y ocupación.
- Formación de familiares.

**CENTRO DE DIA PARA PERSONAS MAYORESES DE CISTIerna**

---

**Área:** SERVICIOS SOCIALES. **Colectivo:** Personas mayores  
**Finalidad:** Centro de Día.  
**Dirección:** Plaza España 24800 CISTIerna  
**Teléfono:** 98701225  
**Entidad:** GERENCIA DE SERVICIOS SOCIALES DE CASTILLA Y LEÓN  
**Naturaleza Jurídica:** pública.

SERVICIOS QUE PRESTA

- Centro de Día
- Talleres de Ocio y Ocupación
- HOGAR (Unidad de atención social)

**COMPLEJO RESIDENCIAL SAN GUILLERMO II**

---

**Área:** SERVICIOS SOCIALES. **Colectivo:** Personas mayores  
**Finalidad:** Centros Residenciales.  
**Dirección:** C/ Parque Infantil S/N, 24800 CISTIerna  
**Teléfono:** 987700002  
**Entidad:** AYUNTAMIENTO DE CISTIerna  
**Naturaleza jurídica:** pública.

SERVICIOS QUE PRESTA

- Alojamiento y manutención.
- Asistencia y actividades básicas de la vida diaria.
- Fisioterapia

**RESIDENCIA DE PERSONAS MAYORES**

---

**Área:** SERVICIOS SOCIALES. **Colectivo:** Personas mayores  
**Finalidad:** Centros Residenciales.  
**Dirección:** C/ San Guillermo Nº 65, 24800 CISTIerna  
**Teléfono:** 987 700915  
**Entidad:** AYUNTAMIENTO DE CISTIerna  
**Naturaleza jurídica:** pública

#### SERVICIOS QUE PRESTA

- Alojamiento y manutención.
- Asistencia y actividades básicas de la vida diaria.
- Fisioterapia

#### **ALBERGUE CASA DE FRATERNIDAD**

---

**Área:** SERVICIOS SOCIALES. **Colectivo:** Transeúntes.  
**Finalidad:** Centro estancias temporales...  
**Dirección:** C/ Francisco Valbuena, 14, 24800 CISTIerna  
**Teléfono:** 987700002  
**Entidad:** CARITAS DIOCESANA DE LEÓN  
**Naturaleza jurídica:** privada.

#### SERVICIOS QUE PRESTA

- Alojamiento

#### **CENTRO OCUPACIONAL DE MINUSVALIDOS CAMPO VALLE**

---

**Área:** SERVICIOS SOCIALES. **Colectivo:** Personas con Discapacidad.  
**Finalidad:** Centros Ocupacionales.  
**Dirección:** El colegio S/N, 24800 CISTIerna.  
**Teléfono:** 987 700001  
**Entidad:** ASOCIACIÓN PADRES MINUSVALIDOS PSIQUICOS – REDIMORA  
**Naturaleza jurídica:** privada.

#### SERVICIOS QUE PRESTA

- Talleres Ocupacionales

#### **TALLER OCUPACIONAL “REDIMORA”**

---

**Área:** SERVICIOS SOCIALES. **Colectivo:** Personas con Discapacidad.  
**Finalidad:** Centros Ocupacionales.  
**Dirección:** Travesía Fray Gerundio de Campazas 24800 CISTIerna  
**Teléfono:** 987701027  
**Entidad:** ASPRONA  
Naturaleza jurídica: privada.

#### SERVICIOS QUE PRESTA

- Programa General de Actividades y Animación
- Formación de familiares.
- Actividades de entretenimiento manual



## VIVIENDA TUTELADA FERNANDEZ FUENTES

<b>Área:</b>	SERVICIOS SOCIALES.	<b>Colectivo:</b> Personas con Discapacidad.
<b>Finalidad:</b>	Asistencial.	
<b>Dirección:</b>	C/ Constitución N ° 78, 2º, 24800 CISTIerna	
<b>Teléfono:</b>	987 246644	
<b>Entidad:</b>	ASPRONA LEÓN	
Naturaleza jurídica:	privada.	

### SERVICIOS QUE PRESTA

- Talleres de ocio y ocupacionales.
- Vivienda tutelada

## 7.5.4. Zona de Acción Social de Matallana

### 7.5.4.1 Demografía y territorio

La Zona de Acción Social está compuesta por los siguientes municipios y núcleos poblacionales:

- **Cármenes:** Almuzara, Campo, Canseco, Cármenes, Felmín, Genicera, Gete, Getino, Lavandera, Pedrosa, Piedrafita, Piornedo, Pontedo, Rodillazo, Tabanedo, Valverdín y Villanueva de Pontedo.
- **Matallana de Torío:** Matallana de Torío, Naredo de Fenar, Orzonaga, Pardavé, Robledo de Fenar, Serrilla, La Valcueva, Villalfeide, Barrio de la Estación y Robles de la Valcueva.
- **La Pola de Gordón:** Los Barrios de Gordón, Beberino, Buiza, Cabornera, Ciñera, Folledo, Geras, Huergas de Gordón, Llombera, Nocado de Gordón, Paradilla de Gordón, Peredilla, La Pola de Gordón, Santa Lucía, Vega de Gordón, La Vid y Villasimpliz.
- **La Robla:** Alcedo de Alba, Brugos de Fenar, Candanedo de Fenar, Llanos de Alba, Olleros de Alba, Puente de Alba, Rabanal de Fenar, La Robla, Solana de Fenar y Sorribos de Alba.
- **Vegacervera:** Coladilla, Valle de Vegacervera, Valporquero de Torío, Vegacervera y Villar del Puerto.
- **Villamaniín:** Arbas del Puerto, Barrio de la Tercia, Busdongo de Arbas, Camplongo de Arbas, Casares de Arbas, Cubillas de Arbas, Fontún de la Tercia, Golpejar de la Tercia, Millaro de la Tercia, Pendilla de Arbas, Poladura de la Tercia, Rodiezmo de la Tercia, San Martín de la Tercia, Tonín de Arbas, Velilla de la Tercia, Ventosilla de la Tercia, Viadangos de Arbas, Villamanín de la Tercia y Villanueva de la Tercia.

La zona tiene una **superficie** de 681,67 Km<sup>2</sup> y una **densidad** de 17,33 hab./ Km<sup>2</sup>. La tabla siguiente recoge algunos de los indicadores demográficos más relevantes:

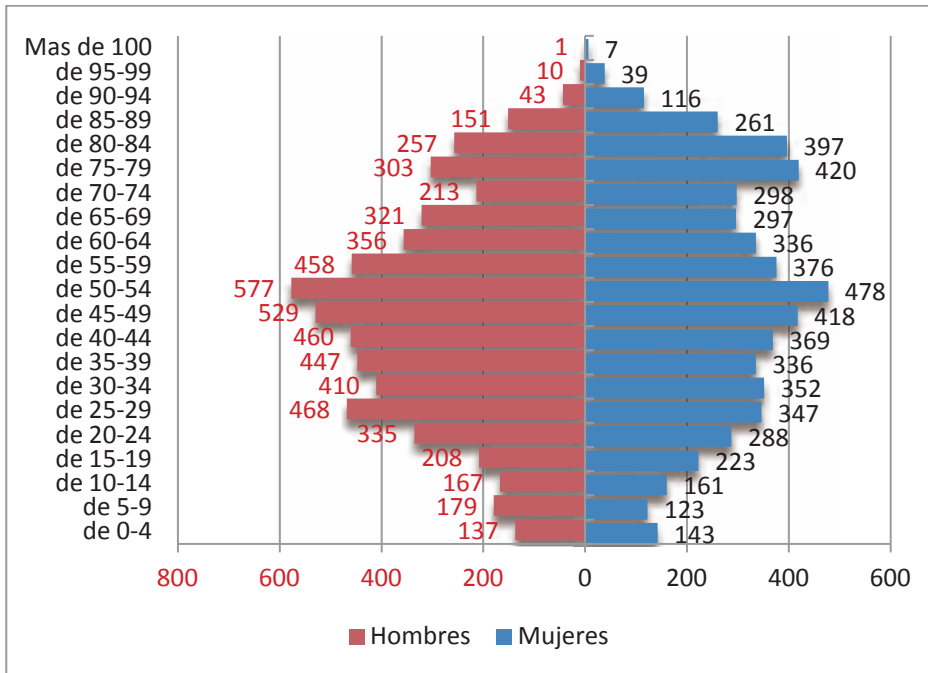
Tabla 145. Indicadores demográficos. Matallana.

Población Hombres	Población Mujeres	POBLACION TOTAL	TASA DE MASCULINIDAD (Valor medio)	INDICE DE ENVEJECIMIENTO	INDICE DE SOBREENVEJECIMIENTO
6.030	5.785	11.815	104,24	344	20

Fuente: INE, Padrón Municipal, 1 de Enero de 2.012. Elaboración propia

La zona cuenta con una población de 11.815 habitantes. La mayor concentración pertenece a los municipios de La Robla 4.610 hab y La Pola de Gordón 3.905 hab el resto se distribuye entre los 4 municipios restantes, de los cuales solo Matallana y Villamanín superan los 1.000 habitantes. Cada municipio a su vez cuenta con diversos núcleos de población que suman 71 en su conjunto, ello supone para la zona la presencia de numerosos asentamientos con la consiguiente dispersión de su población.

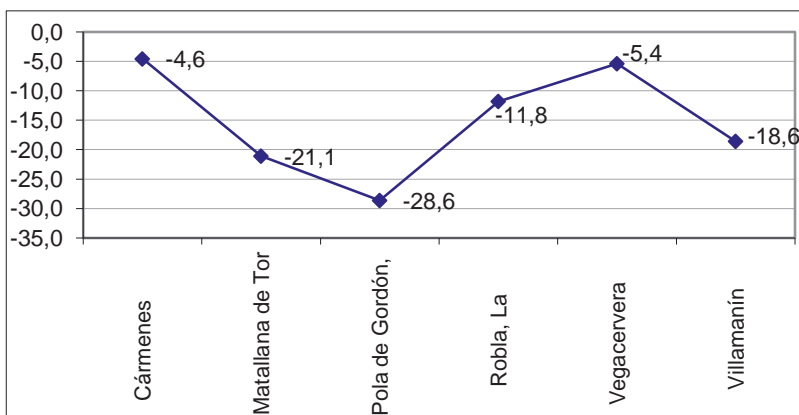
Gráfica 92. Pirámide de población



Fuente: INE, Padrón Municipal, 1 de Enero de 2.012. Elaboración propia

La pirámide de población es regresiva, los menores de 19 años representan el 12,96% de la población, la población ente 20 y 64 años representan el 62,14% y las población a partir de los 65 años el 26,52%, se incluye en ella la población sobre envejecida de más de 85 años en torno a las 628 personas de las cuales 8 superan los 100 años. Su composición global es irregular, presenta hendiduras significativas de pérdida de población en los grupos de edad entre 50 y 75 años. En la distribución por sexos hay predominio de los hombres sobre las mujeres, superioridad que declina a partir de los 70 años.

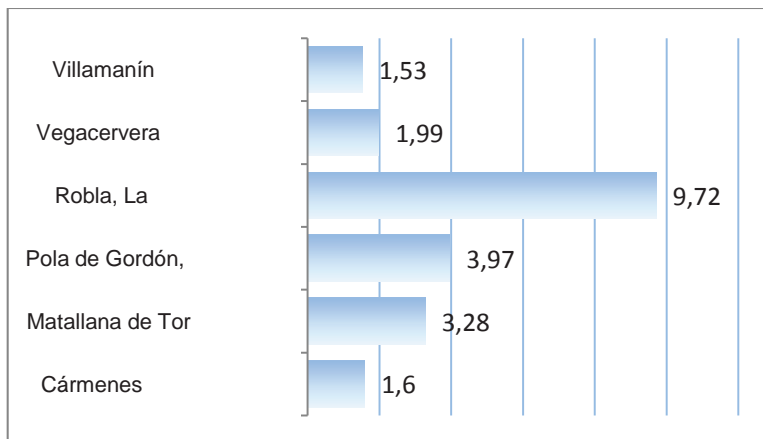
Gráfica 93. Incremento de población 1.996 – 2.012



Fuente: INE, Padrón Municipal, 1 de Enero de 2.012. Elaboración propia

Durante el periodo 1.996 a 2.012 el ritmo de incremento de la población es negativo, manteniendo un descenso progresivo en cada uno de los municipios que registra su punto mínimo en el municipio de Cármenes y -4,6 y los máximos en los municipios de La Pola de Gordón -28,6 y Matallana de Torío -21,1.

**Gráfica 94. Porcentaje de población extranjera**



Fuente: INE, Padrón Municipal, 1 de Enero de 2.012. Elaboración propia

La población extranjera presente en todos los municipios, aunque con presencias cuantitativamente dispares no ha logrado equilibrar el descenso poblacional, ni siquiera en el municipio de La Robla donde su presencia es más numerosa.

#### 7.5.4.2 Empleo

La tabla recoge las demandas y el porcentaje de las mismas en relación a la población en edad de trabajar en la zona de acción social de Matallana.

**Tabla 146. Datos de Empleo. Matallana.**

	TOTAL DEMANDAS ENERO 2.012	TOTAL DEMANDAS HOMBRES	TOTAL DEMANDAS MUJERES	% DEMANDAS TOTAL	% DEMANDAS HOMBRES	% DEMANDAS MUJERES
CARMENES	18	13	5	7,00%	8,84%	4,55%
MATALLANA DE T.	159	107	52	17,06%	20,46%	12,71%
POLA DE GORDON	540	372	168	21,69%	27,37%	14,85%
LA ROBLA	580	356	224	18,18%	20,63%	15,30%
VEGACERVERA	15	7	8	6,98%	5,65%	8,79%
VILLAMANIN	87	46	41	12,66%	12,47%	12,89%
ZONA ACCIÓN SOCIAL	1.399	901	498	22,93%	26,98%	18,04%

Fuente: Portal Empleo, Castilla y León. Enero 2.012

La zona tiene 1.399 demandas de empleo con un porcentaje de casi el 23% sobre la población en edad de trabajar. La distribución entre los municipios es dispar ya que éstas oscilan entre un máximo de 580 y un mínimo de 15. El volumen de demanda es, excepto en Vegacervera, siempre superior en el caso de los hombres, es-

pecialmente visible en Pola de Gordón o La Robla con diferencias en torno a 200 demandas. Estas diferencias se mantienen también cuando se observan los porcentajes de demandas en relación a la población en edad de trabajar de cada grupo de género.

### 7.5.4.3 Sanidad y Educación

En la tabla inferior se presentan algunos datos sobre el equipamiento sanitario y educativo de la zona de acción social de Matallana.

Tabla 147. Datos relativos a los servicios sanitarios y educativos. Matallana.

Municipios	Educación: Colegios/ Institutos	Centros de Salud/	Consultorios	Atención sanitaria
Cármenes	-----		Cármenes	2
Matallana de Torío	CEIP Menéndez Pidal (Robles de la Valcueva)	centro de salud: Matallana de Torío		
La Pola de Gordón	IESO La Pola De Gordón	centro de salud: La Pola de Gordón	Los Barrios de Gordón Beberino, Buiza Cabornera, Ciñera, Folledo Geras, Huegas de Gordón, Llombera, Peredilla Santa Lucía , Vega de Gordón, La Vid Villasimpliz.	- - - - - 1 - - - - 2 - - -
La Robla	CP Emilia Menendez IES Ramiro li		Alcedo de Alba, Brugos de Fenar, Candanedo de Fenar, Llanos de Alba, Olleros de Alba, Puente de Alba, Rabanal de Fenar, La Robla Solana de Fenar Sorribos de Alba.	- - - - - - - 3 - -
Vegacervera	-----		Vegacervera	3
Villamanín	CP Santa María de Arbas		Busdongo de Arbas, Casares de Arbas, Cubillas de Arbas, Rodiezmo de la Tercia Villamanín de la Tercia	- - - 1 3

Fuente: elaboración propia

La zona de acción social de La Cuenca de Matallana comprende 6 municipios cada uno de los cuales incorpora múltiples núcleos de población en total 77; el CEAS tiene sede en Matallana, aunque dispone de otras subsedes de atención, atiende con el sistema de cita previa.

Los servicios educativos se prestan 5 centros, 2 CP en la Robla y Villamanín, 1 ESO en La Pola y 1 IES en La Robla y 1 CEIP Menéndez Pidal en Matallana.

La atención sanitaria se presta en 2 centros de salud, 1 en Matallana de Torío y 1 en La Pola de Gordón y 30 consultorios, de ellos 3 consultorios tienen atención diaria, 2 atienden 2 o 3 veces por semana, 3 consultorios tienen una atención semanal y 22 prestan atención a demanda.

#### 7.5.4.4 Servicios Sociales

##### 7.5.4.4.1 Perfil de usuarios de los servicios sociales básicos (edad y sexo)

La tabla adjunta recoge el número de prestaciones según sexo y rango de edad.

Tabla 148. Datos relativos al perfil de los usuarios de los servicios sociales básicos. Matallana.

CEAS	Indicadores	Nº Usuarios de Prestaciones		
	Rango Edad	VARON	MUJER	Total
CEAS DE MATALLANA	De 0 a 19	7	4	11
	De 20 a 39	30	61	91
	De 40 a 64	82	87	169
	De 65 a 74	65	62	127
	De 75 a 84	155	160	315
	De 85 a 120	95	264	359
	<b>TOTAL</b>	<b>434</b>	<b>638</b>	<b>1.072</b>

Fuente: SAUSS. 2.012

La zona registra un total de 1.072 usuarios. Se distribuyen entre las seis franjas de edad de forma dispar; la menor frecuencia con 11 registros se produce en el grupo de edad de 0 a 19 años. El resto oscila entre los 91 usuarios de la franja de edad de 20 a 39 años y los 359 registrados en el grupo de más de 85 años, seguido de los 315 registros del grupo de 75 a 85 años. El resto con 169 y 127 registros corresponden respectivamente al los grupos de 40 a 64 y de de 65 a 74. Del total de usuarios, 434 son hombres y 638 mujeres; en la observación por franjas de edad solo hay una pequeña diferencia en favor del número de hombres en los grupos de 0 a 19 y de 65 a 74 años, en los otros grupos el predominio es de las mujeres, incrementándose a medida que se supera la edad casi triplicando el número de mujeres en los mayores de 85 años.

##### 7.5.4.4.2 Servicios sociales básicos: Prestaciones Sociales (SAUSS)

El número de prestaciones por rama general de prestación se recoge en la tabla inferior.

Tabla 149. Número de prestaciones según rama de prestación. Matallana.

	Información, orientación, valoración y Movilización de Recursos	Prestaciones y actuaciones de apoyo a la unidad convivencial y ayuda a domicilio	Prestaciones, actuaciones y medidas de alojamiento alternativo	Prestaciones y actuaciones de prevención e inserción social	Recursos Complementarios para cobertura de necesidades de Subsistencia	TOTAL
	536	263	47	120	88	1054
PROMEDIO	550	308,12	28,44	41,36	71,24	999,3
<b>TOTAL PRESTACIONES</b>	<b>13.753</b>	<b>7.703</b>	<b>711</b>	<b>1.034</b>	<b>1.781</b>	<b>24.982</b>

Fuente: SAUSS. 2012

La zona acumula 1.054 registros de prestaciones. La mayor parte como sucede en más zonas corresponde a la primera rama de prestaciones información, orientación, valoración y movilización de recursos, que acumulan un total de 536, distribuidos entre los cinco indicadores que especifican la rama. La mayor frecuencia corresponde a información sobre prestaciones de servicios sociales con 417 frecuencias, el resto de indicadores se distribuyen entre tramitación acceso recursos no dependientes sistema servicios sociales con 50 frecuencias, derivación hacia recursos y servicios internos del sistema servicios sociales con 25 frecuencias y la información y derivación a otros sistemas con 20; registros menores acumulan los restantes dos indicadores: derivación hacia recursos y servicios internos del sistema servicios sociales con 9 frecuencias y derivación hacia recursos institucionales no gubernamentales con 4.

La segunda rama prestaciones y actuaciones de apoyo a la unidad convivencial y ayuda a domicilio acumula 263 registros, de ellos 179 corresponden a prestaciones de ayuda a domicilio, 68 a prestaciones de ayudas técnicas, en orden decreciente siguen otros apoyos a la unidad convivencial y actuaciones específicas de apoyo a la unidad convivencial con 14 y 2 frecuencias respectivamente. La tercera rama, prestaciones, actuaciones y medidas de alojamiento alternativo, suma 47 registros, casi en su totalidad, 42, corresponden a residencias e internados, los 5 restantes se distribuyen entre viviendas tuteladas, con 2 frecuencias y alojamientos de urgencia, residencias e internados, actuaciones para el alojamiento familiar, cada indicador con 1 registro. La cuarta rama prestaciones y actuaciones de prevención e inserción social suma 120 actuaciones, la mayor parte 113 frecuencias se registran en centros, programas y actividades de relación social, ocio y tiempo libre, a mucha distancia en orden decreciente se encuentran servicio de prevención de las situaciones de dependencia y las de promoción de la autonomía personal, centros, programas y actuaciones de inserción social y programas y actuaciones de prevención y promoción social con 3, 2 y 2 registros respectivamente. La quinta rama recursos complementarios para cobertura de necesidades de subsistencia registra 88 frecuencia, más de la mitad 49 se refieren a las ayudas económicas públicas periódicas, seguidas de las pensiones y de ayuda económica pública de pago único con 15 y 14 registros respectivamente, los 10 frecuencias restantes se sitúan en otras ayudas en especie vinculadas a situaciones de necesidad.

#### 7.5.4.4.3 Listado de recursos

A continuación se ofrece un listado de los servicios sociales ubicados en la zona, así como de sus características más relevantes:

### SERVICIOS SOCIALES DE ATENCIÓN PRIMARIA

#### NOMBRE: CEAS DE MATALLANA

---

<b>Área:</b>	SERVICIOS SOCIALES.	<b>Colectivo:</b> Población en general.
<b>Finalidad:</b>	Centro de atención básica.	
<b>Datos del Centro:</b>	Avda. de la Constitución, nº 17 Estación 24830 MATALLANA DE TORIO.	
<b>Teléfono:</b>	987 578 304. Fax: 987 591 265	
<b>Entidad:</b>	Diputación de León	
<b>Naturaleza Jurídica:</b>	pública.	

#### SERVICIOS QUE PRESTA

- Información sobre prestaciones y derechos.
- Valoración de las necesidades de autonomía personal y de integración social.

- Orientación sobre el acceso a los recursos sociales, apoyan la tramitación de solicitudes y en su caso derivan a los servicios más adecuados.
- Coordinación de la atención. Elaboración de un plan de atención integral con la persona interesada.
- Seguimiento de las prestaciones.

## SERVICIOS SOCIALES ESPECÍFICOS

### CLUB DE JUBILADOS, PENSIONISTAS Y DE PERSONAS MAYORES.

**Área:** SERVICIOS SOCIALES. **Colectivo:** Personas mayores  
**Finalidad:** Clubs.  
**Dirección:** Plaza Mayor Nº 1, 24830. MATALLANA DE TORIO.  
**Teléfono:** 987588250  
**Entidad:** ASOCIACIÓN CLUB DE JUBILADOS, PENSIONISTAS Y DE PENSIONISTAS.  
**Naturaleza jurídica:** privada.

#### SERVICIOS QUE PRESTA

- Programa general de actividades y animación.
- Talleres de ocio y ocupación.

### RESIDENCIA NUESTRA SEÑORA DEL BUEN SUCESO

**Área:** SERVICIOS SOCIALES. **Colectivo:** Personas mayores  
**Finalidad:** Centros Residenciales.  
**Dirección:** C/ Poeta Manuel García Brugos N º 22, 24600 LA POLA DE GORDON.  
**Teléfono:** 987588062  
**Entidad:** ARALIA SERVICIOS SOCIOSANITARIOS S.A  
**Naturaleza jurídica:** privada concertada.

#### SERVICIOS QUE PRESTA

- Alojamiento y manutención.
- Asistencia y actividades básicas de la vida diaria.
- Fisioterapia

### ALBERGUE DE TRANSEUNTES

**Área:** SERVICIOS SOCIALES. **Colectivo:** Transeúntes.  
**Finalidad:** Emergencia Social.  
**Dirección:** C/ de la Iglesia Nº 8, 24640 LA ROBLA.  
**Teléfono:** 987570123  
**Entidad:** CARITAS DIOCESANA DE LEON  
**Naturaleza jurídica:** privada.

#### SERVICIOS QUE PRESTA

- Viviendas de inserción.

- Alojamiento nocturno
- Servicio de duchas.
- Comedor.

#### **HOGAR DE PENSIONISTAS Y JUBILADOS LA ROBLA**

---

**Área:** SERVICIOS SOCIALES. Colectivo: Personas mayores  
**Finalidad:** Clubs.  
**Dirección:** C/ El Canuco S/N, 24640 LA ROBLA  
**Teléfono:** 987570987  
**Entidad:** AYUNTAMIENTO DE LA ROBLA  
**Naturaleza jurídica:**

##### SERVICIOS QUE PRESTA

- Talleres de ocio y tiempo libre
- Actividades culturales.
- Centro de Día.

#### **CLUB DE JUBILADOS Y PERSONAS MAYORES GORDON**

---

**Área:** SERVICIOS SOCIALES. Colectivo: Personas mayores  
**Finalidad:** Clubs.  
**Dirección:** Plaza Mayor N° 1, 24600 LA POLA DE GORDON  
**Teléfono:** 987588250  
**Entidad:** ASOCIACIÓN CLUB DE JUBILADOS Y PERSONAS MAYORES DE GORDON.  
**Naturaleza jurídica:** privada.

##### SERVICIOS QUE PRESTA

- Talleres de ocio y tiempo libre
- Actividades culturales.
- Centro de Día.

#### **HOGAR JUB.Y.PENS.LA TERCIA-ARBAS**

---

**Área:** SERVICIOS SOCIALES. Colectivo: Personas mayores  
**Finalidad:** Hogar.  
**Dirección:** Av. de Madrid N° 13, 24680 VILLAMANIN DE LA TERCIA  
**Teléfono:** 987598250  
**Entidad:** ASOCIACIÓN DE JUBILADOS. Y PENSIONISTAS LA TERCIA DE ARBÁS.  
**Naturaleza jurídica:** privada.

##### SERVICIOS QUE PRESTA

- Programa general de actividades y animación.
- Semana cultural de Otoño,
- Actividades de ocio y tiempo libre.



## **HOGAR DE JUBILADOS PENSIONISTAS MATALLANA DE TORIO.**

---

**Área:** SERVICIOS SOCIALES. **Colectivo:** Personas mayores  
**Finalidad:** Hogar  
**Dirección:** C/ del Cuartel Guardia Civil S/N, 24830 MATALLANA DE TORIO.  
**Teléfono:** 987591003  
**Entidad:** ASOCIACIÓN DE JUBILADOS Y PENSIONISTAS DE MATALLANA DE TORIO.  
**Naturaleza jurídica:** privada-

### SERVICIOS QUE PRESTA

- Talleres de ocio y tiempo libre.
- Actividades culturales.

## **RESIDENCIA TERCERA EDAD NUESTRA SEÑORA DELAS NIEVES**

---

**Área:** SERVICIOS SOCIALES. **Colectivo:** Personas mayores  
**Finalidad:** Centros Residenciales.  
**Dirección:** C/Marcelino González N° 61, 24836 VEGACERVERA  
**Teléfono:** 987591524  
**Entidad:** EDAD.DORADA MENSAJEROS DE LA PAZ CYL.

Naturaleza jurídica: municipal gestión privada.

### SERVICIOS QUE PRESTA

- Alojamiento y manutención.
- Asistencia y actividades básicas de la vida diaria.
- Fisioterapia

## **HOGAR SAN FRANCISCO**

---

**Área:** SERVICIOS SOCIALES. **Colectivo:** Personas mayores  
**Finalidad:** Centros Residenciales.  
**Dirección:** Calle Real N° 45, 24649 LA ROBLA  
**Teléfono:** 987580124  
**Entidad:** HOGAR SAN FRANCISCO

### SERVICIOS QUE PRESTA

- Alojamiento y manutención.
- Asistencia y actividades básicas de la vida diaria.
- Fisioterapia

## **CAMPAMENTO JUVENIL LA POLA DE GORDON**

---

**Área:** Ocio y Tiempo Libre. **Colectivo:** Juventud.  
**Finalidad:** Centro de alojamiento.  
**Dirección:** Cabonera, 24600 LA POLA DE GORDON

**Teléfono:** 987597098  
**Entidad:** JUNTA DE CASTILLA Y LEON  
**Naturaleza jurídica:** pública.

#### SERVICIOS QUE PRESTA

- Servicios del alojamiento
- Pista polideportiva
- Excursiones

### **ALBERGUE JUVENIL VILLAMANÍN.**

---

**Área:** Ocio y Tiempo Libre: **Colectivo Juventud.**  
**Finalidad:** Centro de alojamiento.  
**Dirección:** Plaza del Ayuntamiento, S/N, 24680 VILLAMANIN DE LA TERCIA  
**Teléfono:** 985464361  
**Entidad:** JUNTA DE CASTILLA Y LEON  
**Naturaleza jurídica:** pública.

#### SERVICIOS QUE PRESTA

- Actividades deportivas
- Visitas culturales
- Conferencias
- Actividades Deportivas y al aire libre
- 

## **7.5.5 Zona de Acción Social de Riaño**

### **7.5.5.1 Demografía y territorio**

La Zona de Acción Social está compuesta por los siguientes municipios y núcleos poblacionales:

- **Acebedo:** Acebedo, La Uña y Liegos.
- **Boca de Huergano:** Barniedo de la Reina, Besande, Boca de Huérgano, Los Espejos de la Reina, Llánaves de la Reina, Portilla de la Reina, Siero de la Reina, Valverde de la Sierra y Villafrea de la Reina.
- **Burón:** Burón, Casasuertes, Cuénabres, Lario, Polvoreda, Retuerto y Vegacerneja.
- **Maraña:** Maraña.
- **Oseja de Sajambre:** Oseja de Sajambre, Pío de Sajambre, Ribota de Sajambre, Soto de Sajambre y Vierdes de Sajambre.
- Posada de Valdeón: Caín de Valdeón, Santa Marina de Valdeón, Caldevilla de Valdeón, Cordiñanes de Valdeón, Los Llanos de Valdeón, Posada de Valdeón, Prada de Valdeón y Soto de Valdeón.
- **Riaño:** Riaño, Carande y Horcadas

La zona tiene una **superficie** de 868,84 Km<sup>2</sup> y una **densidad** 2,99 de hab/Km<sup>2</sup>. La tabla siguiente recoge algunos de los indicadores demográficos más relevantes:

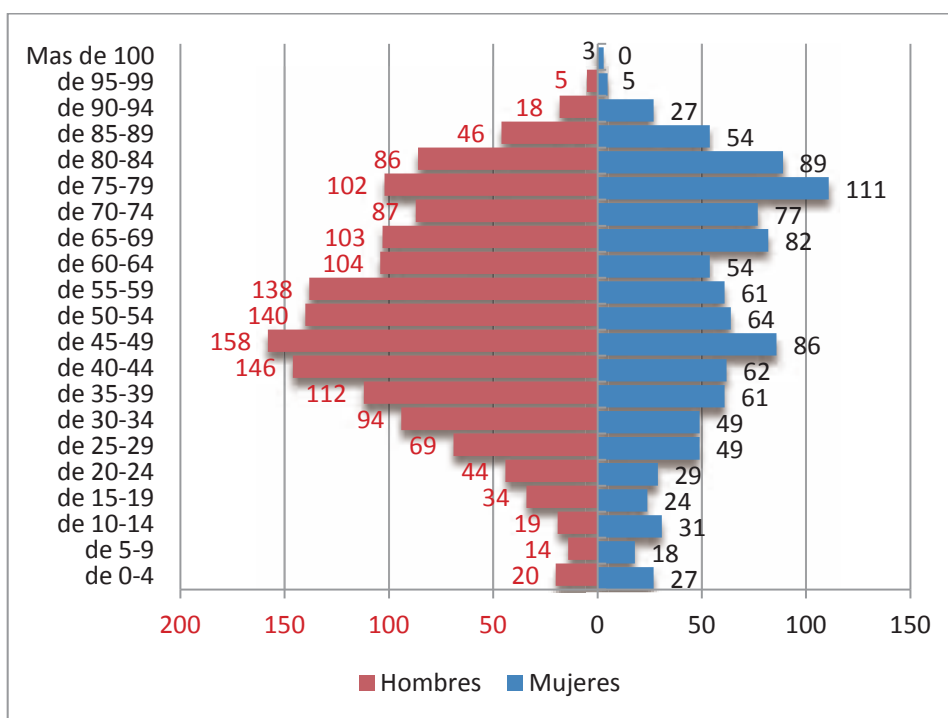
**Tabla 150. Indicadores demográficos**

Población Hombres	Población Mujeres	POBLACION TOTAL	TASA DE MASCULINIDAD (Valor medio)	INDICE DE ENVEJECIMIENTO	INDICE DE SOBREENVEJECIMIENTO
1.539	1.063	2.602	144,78	694	18

Fuente: INE, Padrón Municipal, 1 de Enero de 2.012. Elaboración propia

La zona cuenta con una población de aproximadamente 2.602 habitantes. La mayor concentración de la población se encuentra en los municipios de Boca de Hurgano y Riaño con 519 y 512 habitantes respectivamente; el resto de la población se distribuye entre los 5 municipios restantes, oscilando entre los 485 de Posada de Valdeón y los y los 162 de Maraña. Cada municipio a su vez cuenta con diversos núcleos de población, en su conjunto son 29, la presencia de dichos asentamientos significa la consiguiente atención a la población dispersa.

**Gráfica 95. Pirámide de población**

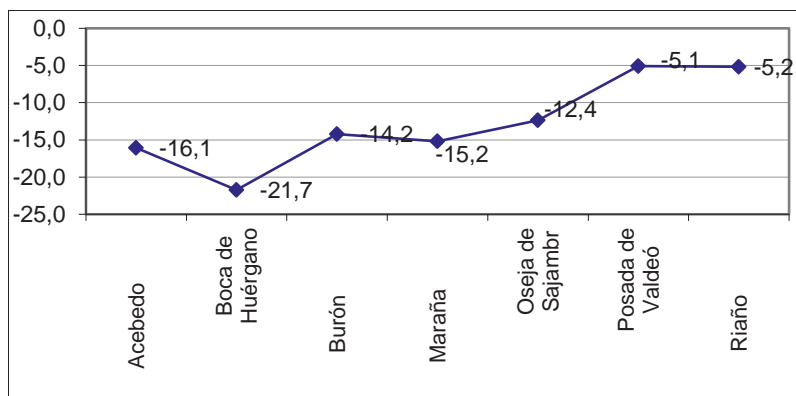


Fuente: INE, Padrón Municipal, 1 de Enero de 2.012. Elaboración propia

La pirámide de población es regresiva, los menores de 19 años representan el 7,18%, uno de los valores más bajos dentro de las zonas de acción social de zona rural de León, la población ente 20 y 64 años representan el 58,42% y las población a partir de los 65 años el 34,39%, teniendo presente que en ella se incluye población sobrevenida de más de 85 años en torno a las 161 personas entre ellas 3 que superan los 100 años. La forma de la pirámide es irregular y desequilibrada de forma notable en las barras correspondientes a las mujeres desde los 20 a los 70 años, presentando hendiduras significativas de pérdida de población, por lo que en algunas barras la diferencia entre hombres y mujeres es superior al 50%. Está claro que predominan con diferencia los hombres sobre las mujeres, pero las franjas de población por edades ponen de manifiesto que este predominio comienza a declinar a partir de los 75 años.

Durante el periodo 1.996 a 2.012 el incremento de la población es negativo en todos los municipios, aunque en distinta proporción, los municipios que logra tener menor pérdida son Posada de Valdeón -5,1 y Riaño -5,2, la mayor pérdida se registra en Boca de Huérgano -21,7 que es el que tiene más población.

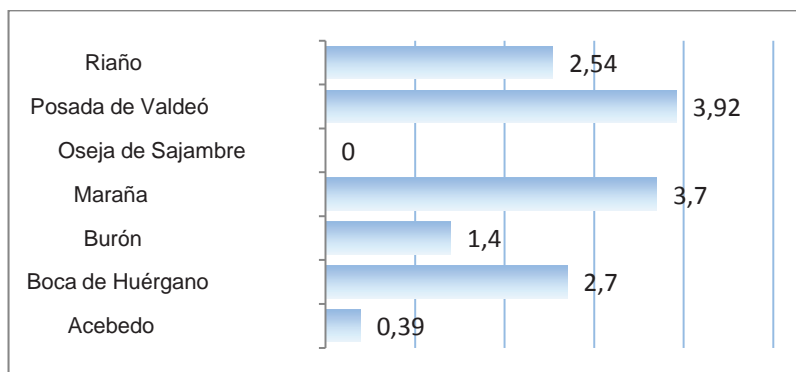
Gráfica 96. Incremento de población 1.996 – 2.012



Fuente: INE, Padrón Municipal, 1 de Enero de 2.012. Elaboración propia

La población inmigrante esta presente en todos los municipios menos en uno, Oseja de Sajambre, aunque no en proporciones de relieve. La proporción mayor está en el municipio de Posada de Valdeón (3,92). La zona muestra tendencia a la progresiva pérdida de población y parece tener capacidad limitada para la acogida de población extranjera

Gráfica 97. Porcentaje de población extranjera



Fuente: INE, Padrón Municipal, 1 de Enero de 2.012. Elaboración propia

### 7.5.5.2 Empleo

La tabla recoge las demandas y el porcentaje de las mismas en relación a la población en edad de trabajar en la zona de acción social de Matallana.

Tabla 151. Datos de Empleo.

	TOTAL DEMANDAS ENERO 2.012	TOTAL DEMANDAS HOMBRES	TOTAL DEMANDAS MUJERES	% DEMANDAS TOTAL	% DEMANDAS HOMBRES	% DEMANDAS MUJERES
ACEBEDO	13	9	4	8,72%	8,74%	8,70%
BURON	15	13	2	7,25%	9,29%	2,99%
MARAÑA	2	2	0	2,08%	3,45%	0,00%
BOCA DE HUERG.	22	18	4	7,05%	8,78%	3,74%
OSEJA DE SAJ.	18	12	6	10,40%	10,17%	10,91%
POSADA DE VALD.	22	8	14	7,69%	4,28%	14,14%
RIAÑO	43	24	19	12,11%	10,53%	14,96%
ZONA AC. SOCIAL	135	86	49	11,78%	12,11%	11,24%
ZONA AC. SOCIAL	1.845	1.276	569	29,04%	38,27%	18,85%

Fuente: Portal Empleo, Castilla y León. Enero 2.012

Los siete municipios que integran esta zona acumulan el número absoluto más bajo de demandas de empleo un total de 135, con un porcentaje del 11,78% en relación a la población en edad de trabajar. La distribución de la demanda por sexos es superior entre los hombres en términos generales y también en la distribución por municipios, ya que las demandas de las mujeres es mayor solamente en Posada de Valdeón. Sin embargo, en términos relativos, la proporción de demandas femeninas es mayor en tres municipios y prácticamente idéntica en otros dos.

### 7.5.5.3 Sanidad y Educación

Tabla 152. Datos relativos a los servicios sanitarios y educativos.

Municipios	Educación: Colegios/ Institutos	Centros de Salud/	Consultorios	Atención sanitaria
Acebedo	-----		Acebedo La Uña Liegos.	2 - -
Boca de Hurgano	-----		Barniedo de la Reina, Besande, Boca de Huérgano Los Espejos de la Reina, Llánaves de la Reina, Portilla de la Reina Siero de la Reina, Valverde de la Sierra Villafrea de la Reina.	- - 2 - - - - -
Burón	-----		Burón Cuénabres Lario Polvaredo, Vegacerneja.	2 - 1 - -
Maraña	-----		Maraña	1

Municipios	Educación: Colegios/ Institutos	Centros de Salud/	Consultorios	Atención sanitaria
Oseja de Sajambre	-----		Oseja de Sajambre Pío de Sajambre, Ribota de Sajambre, Soto de Sajambre	2 - - -
Posada de Valdeón	CRA De Posada De Valdeón		Caín de Valdeón, Santa Marina de Valdeón <b>Posada de Valdeón</b>	- - 3
Riaño	CRA De Riaño		Riaño Carande Horcadas.	3 - -

Fuente: elaboración propia

La zona de acción social de Riaño comprende 7 municipios que, con excepción de Maraña, incorporan diversos núcleos de población en total 37; el CEAS tiene sede en Riaño, aunque, pueda disponer de otras subsedes de atención, aunque de forma ocasional, su población haya sido atendida en el CEAS de Cistierna; atiende con el sistema de cita previa.

Los servicios educativos cuentan con 2 centros, 1 CRA en Posada de Valdeón y el CRA de Riaño.

La atención sanitaria se presta en 28 consultorios; 2 de ellos tienen atención diaria, 4 atienden 2 o 3 veces por semana, 1 consultorio tiene una atención semanal y 21 atención a demanda.

#### 7.5.5.4 Servicios Sociales

##### 7.5.5.4.1 Perfil de usuarios de los servicios sociales básicos (edad y sexo)

La tabla adjunta recoge el número de prestaciones según sexo y rango de edad.

Tabla 153. Datos relativos al perfil de los usuarios de los servicios sociales básicos.

CEAS	Indicadores	Nº Usuarios de Prestaciones		
	Rango Edad	VARON	MUJER	Total
CEAS DE RIAÑO	De 0 a 19	0	0	0
	De 20 a 39	1	3	4
	De 40 a 64	5	3	8
	De 65 a 74	4	1	5
	De 75 a 84	10	13	23
	De 85 a 120	13	17	30
	TOTAL	33	37	70

Fuente: SAUSS. 2.012

Es una de la zona con menor número de usuarios registrados sumando un total de 70 usuarios. Se distribuyen entre cinco franjas de edad de forma dispar. Las menores frecuencias, corresponden a las tres primeras franjas a partir de los 20 años hasta los 74 con registros que en ningún caso alcanzan las 10 frecuencias. Los mayores registros con frecuencias de 30 y 23 corresponden respectivamente a los grupos de más de 85 y de 75 a 85 años.

Del total de usuarios, 33 son hombres y 37 mujeres; en la observación por franjas de edad en todas ellas se mantiene el predominio del número de las mujeres, incrementándose de forma notable sobre todo a partir de los 75 años

#### 7.5.5.4.2 Servicios sociales básicos: Prestaciones Sociales (SAUSS)

El número de prestaciones por rama general de prestación se recoge en la tabla inferior.

Tabla 154. Número de prestaciones según rama de prestación.

	Información, orientación, valoración y Movilización de Recursos	Prestaciones y actuaciones de apoyo a la unidad convivencial y ayuda a domicilio	Prestaciones, actuaciones y medidas de alojamiento alternativo	Prestaciones y actuaciones de prevención e inserción social	Recursos Complementarios para cobertura de necesidades de Subsistencia	TOTAL
	54	25	4	2	4	89
PROMEDIO	550	308,12	28,44	41,36	71,24	999,3
TOTAL PRESTACIONES	13.753	7.703	711	1.034	1.781	24.982

Fuente: SAUSS. 2012

Es la zona que registra menor movimiento en todas las ramas, el conjunto de todas las prestaciones suman 89 registros, la distribución tiene presentes las cinco ramas con las siguientes características: La rama información, orientación, valoración y movilización de recursos registra 54 prestaciones, la mayor parte 50 corresponden a información sobre prestaciones de servicios sociales, las restantes se refieren a derivación hacia recursos y servicios internos del sistema servicios sociales con 2 frecuencias, tramitación acceso recursos no dependientes sistema servicios sociales y información y derivación a otros sistemas con 1 registro cada uno. La segunda rama con 25 prestaciones se distribuye entre dos de los cinco indicadores, el primer lugar con 17 frecuencias corresponde a prestaciones de ayudas técnicas y el segundo con 8 registros a prestaciones de ayuda a domicilio. La tercera rama, prestaciones, actuaciones y medidas de alojamiento alternativo registra 4 prestaciones todas ellas referidas a residencias e internados. La cuarta rama, prestaciones y actuaciones de prevención e inserción social cuenta con dos actuaciones 1 en centros, programas y actuaciones de inserción social y centros, programas y actividades de relación social, ocio y tiempo libre. La quinta rama, recursos complementarios para cobertura de necesidades de subsistencia suma 4 prestaciones, 3 se refieren a pensiones y 1 atenciones que implican alimentación.

#### 7.5.5.4.3 Listado de recursos

A continuación se ofrece un listado de los servicios sociales ubicados en la zona, así como de sus características más relevantes:

## SERVICIOS SOCIALES DE ATENCIÓN PRIMARIA

NOMBRE: CEAS RIAÑO

---

<b>Área:</b>	SERVICIOS SOCIALES.	<b>Colectivo:</b> Población en general.
<b>Finalidad:</b>	Centro de atención básica.	
<b>Datos del Centro:</b>	Ayto. de Riaño. Plaza de Cimadevilla, s/n. 24900 RIAÑO.	
<b>Teléfono:</b>	987 740 808. Fax: 987 746 209	
<b>Entidad:</b>	Diputación de León	
<b>Naturaleza Jurídica:</b>	pública.	

### SERVICIOS QUE PRESTA

- Información sobre prestaciones y derechos.
- Valoración de las necesidades de autonomía personal y de integración social.
- Orientación sobre el acceso a los recursos sociales, apoyan la tramitación de solicitudes y en su caso derivan a los servicios más adecuados.
- Coordinación de la atención. Elaboración de un plan de atención integral con la persona interesada.
- Seguimiento de las prestaciones.

## SERVICIOS SOCIALES ESPECÍFICOS

### AYUDA A DOMICILIO E INTEGRAL A LA POBLACIÓN.

---

<b>Área:</b>	SERVICIOS SOCIALES.	<b>Colectivo:</b> Población en general.
<b>Finalidad:</b>	Mantenimiento en el entorno, apoyo tareas asistenciales.	
<b>Dirección:</b>	Av.Valcayos Nº 5, 7, 24900 RIAÑO	
<b>Teléfono:</b>	987740816	
<b>Entidad:</b>	SERVICIO INTEGRAL A LA POBLACION S.L.U. SERVIP	
<b>Naturaleza jurídica:</b>	privada.	

### SERVICIOS QUE PRESTA

- Atención a las necesidades básicas de la vida diaria.
- 

### 7.5.6 Síntesis

El area de acción social Montaña de León integra cuatro ZAS (Zonas de Acción Social) con diferencias entre ellas pero que muestran una gran similitud en lo referente a la multiplicación de sus núcleos poblacionales, especialmente numerosos y dispersos en la zona de acción social de Cistierna.

En la distribución de su población por sexos predominan los hombres, si bien este predominio se invierte en las franjas de edad a partir de los 75 años en Boñar y Riaño, de los 65 en Cistierna y de los 70 años en Matallana. Las pirámides de población son regresivas en todas las zonas y con pérdidas de población que pueden parecer menos relevantes en la zona de Boñar especialmente negativas en Cistierna. Las cuatro ZAS tienen densidad de población baja especialmente Boñar 6,64 hab/Km<sup>2</sup> y Riaño 3,77 hab/Km<sup>2</sup>. Las demandas de empleo son más numerosas en la zona de Astorga. Las demandas de empleo son superiores en Cistierna y Matallana, el menor registro corresponde a Riaño.



En cuanto a la provisión de servicios educativos todas las Zonas cuentan con 1 CRA, 1 CP y 1 IES, a excepción de Riaño que dispone únicamente de 2 CRA y Matallana que completa complementa con 1 CEIP y 1 IESO. De forma similar para la atención sanitaria las zonas, a excepción de Riaño disponen de 1 Centro de Salud, los consultorios con fechas y horarios de atención establecidos predominan en Boñar, Cistierna y Matallana y los consultorios con atención a demanda son más numerosos en Riaño.

Los usuarios de los servicios sociales tienen el mayor registro en Matallana, siendo sorprendentemente inferior su número en Riaño, entre ellos predominan las mujeres y los grupos de edad a partir de los 75 años, registrándose también en el área el incremento de usuarios en la franja de edad de 40-64 años. Las prestaciones están en correspondencia con el número de usuarios y las mayores frecuencias se registran en las ramas de información, orientación, valoración y movilización de recursos, seguimiento de prestaciones y actuaciones de apoyo a la unidad convivencial y ayuda a domicilio; en Boñar, Cistierna y Matallana registran un aumento de las prestaciones en la rama de recursos complementarios para cobertura de necesidades de subsistencia y en Matallana resalta el incremento de las prestaciones y actuaciones de prevención e inserción social.

Los servicios sociales específicos en el área presenta características dispares respecto a la distribución en las zonas; Boñar cuenta con una residencia de mayores en Vegaquemada y Riaño registra un servicio de ayuda a domicilio integral. La mayor parte de los centros y servicios se concentran en Cistierna y Matallana. La localidad de Cistierna centraliza residencias de mayores, centros de día, unidad de estancias diurnas, centro ocupacional y taller ocupacional para minusválidos y viviendas tuteladas. La zona de Matallana tiene una mayor distribución entre los municipios de mayor relieve de la zona: Matallana de Torío, La Pola de Gordón, La Robla, Villamanín, Vegacervera. Además cuentan con servicios para jóvenes como el campamento juvenil de La Pola y el Albergue juvenil de Villamanin.